

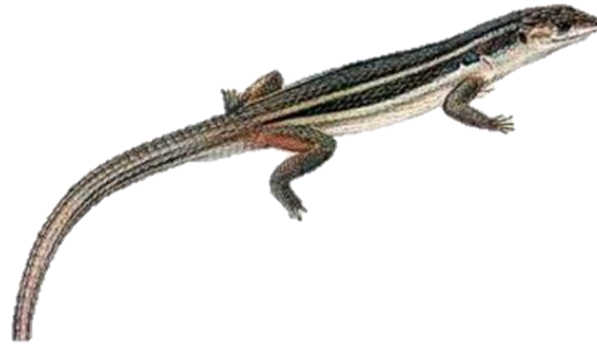
# Lagartija colilarga

*Psammmodromus algirus*

Large psammmodromus

## Clasificación taxonómica:

- Orden: Squamata
- Familia: Lacertidae
- Género: Psammmodromus



## Introducción:

Reptil de pequeño tamaño fácilmente identificable a primera vista por tener la cola muy larga, como su propio nombre indica. Al necesitar tomar los rayos del sol para termoregular su cuerpo podremos observarla, de Marzo a Octubre y desde cierta distancia, en las grandes rocas que nos encontramos por todo el parque Olivar del Zaudín que tengan arbustos y herbáceas alrededor, ya que estas rocas les sirve tanto de refugio como de solárium. Al detectar nuestra presencia rápidamente se refugiarán en los huecos debajo la roca o se camuflarán entre la vegetación.

## Características físicas:

Reptil de pequeño tamaño, cuya longitud de cabeza y cuerpo miden entre 4 y 8 cm y con una cola muy larga, como su nombre indica, que puede llegar a medir hasta más del doble del conjunto



de cabeza-cuerpo, entre 10 y 20 cm. Su coloración es parda-verdosa, con 2 líneas claras a cada lado del dorso de color blanco-amarillento que se desvanecen al final del tronco. Algunos individuos presentan una línea longitudinal oscura en su zona media siguiendo el trayecto de la columna vertebral. La base de la cola y la parte interior de los muslos son usualmente de color anaranjado o claro. A cada lado del cuerpo dispone de pequeños ocelos

(manchas) axilares de color azulado, de tamaño decreciente hacia la parte posterior del cuerpo. Entre 2-7 ocelos en los machos y 1-3 en las hembras). Durante el celo los machos presentan tonalidades naranja-amarillento a los lados de la cabeza y la garganta. Las hembras muestran un color más amarillento y solo en la garganta. Estas coloraciones son más intensas en los individuos más grandes y más viejos, siendo muy poco perceptibles en los individuos más jóvenes.



Las escamas del dorso y flancos son grandes, planas, puntiagudas (en forma de triángulo) y están superpuestas. Estas características permiten diferenciarla de otras especies. Por la parte inferior, la del vientre, son planas y de color blanquecino o cremoso con tintes

verdosos. La cabeza es grande, triangular y aplanada, con el hocico puntiagudo y el extremo redondeado. Por la parte superior tiene grandes escamas a modo de placas. En la cara tienen una línea negra que se va ensanchando de delante hacia atrás, ésta línea se inicia en las fosas nasales, se dirige hasta el ojo y se continúa por detrás de él. El tímpano es grande, está muy visible y es de color negro. Los ojos son de un color dorado poco intenso con una gran pupila negra. La lengua es bífida. Tienen 4 patas provistas de 5 dedos largos cada una y son de color marrón con algunos tintes naranjas. Existe dimorfismo sexual en esta especie. Los machos son algo más grandes que las hembras y en la época de celo sus coloraciones son diferentes, como anteriormente se han descrito. Los jóvenes se parecen a los adultos pero son de un color marrón más uniforme con dos líneas longitudinales blanquecinas en los flancos.



#### **Etología (comportamiento animal):**

Activa en primavera y verano en el interior peninsular y en montañas, también en otoño e invierno en las regiones mediterráneas más cálidas, aunque con menor actividad. Los machos salen antes de la hibernación que las hembras. Es una especie diurna, se calienta con los rayos del sol generalmente



en el suelo o sobre rocas y se mueve durante el día entre zonas de sol y sombra para mantener su temperatura corporal preferida. Suele hacer un parón en las horas centrales del día en los meses más calurosos. Aunque tiene hábitos terrestres es buena trepadora, saltando a veces de una rama a otra de árboles o arbustos para escapar o conseguir alimento. Caza buscando activamente, aunque a veces también realiza la caza a la espera esperando escondida entre

las rocas a que aparezca o se acerque alguna presa. Para cazar se vale del sentido del olfato y también de la vista y el oído. Frecuente, para cazar y solearse, los claros cercanos a las manchas de vegetación, en donde se refugia al verse amenazada. Se refugia en la base de matorrales, árboles, rocas o entre la hojarasca. Frente a la amenaza de depredadores permanece inmóvil para camuflarse entre las hojas y las ramas secas del suelo gracias a que su coloración la hace pasar desapercibida. Si se siente detectada realiza pequeñas carreras cortas sin dirección aparente, para pararse a los pocos segundos. Si tiene un refugio cercano, se oculta en él. Cuando está atrapada por un depredador puede desprenderse de su cola que se mueve frenéticamente para distraerlo mientras aprovechan para zafarse y escapar. En la época de celo el macho suele acompañar y perseguir a la hembra entre 1 y 3 días y ésta le incita mediante el pataleo de sus miembros anteriores.



**Alimentación:**

Su alimentación es básicamente insectívora (escarabajos, saltamontes, hormigas, etc), consumiendo también arácnidos. Ocasionalmente caza a lagartijas de otras especies e incluso crías de la suya propia, sobre todo tras abandonar los refugios invernales.

**Reproducción:**

Reproductor primaveral, el celo suele tener lugar en abril y mayo. Durante la cópula, que puede durar entre 3 y 15 minutos, el macho muerde a la hembra en la garganta para sujetarla. Los machos



más grandes pueden emparejarse con hasta 3 hembras mientras que las hembras pueden hacerlo con 1 o 2 machos. Entre 35 y 40 días después de la cópula se produce la puesta. Las hembras hacen entre 1 y 3 puestas por temporada de 1 a 11 huevos. En ocasiones se producen puestas comunales realizadas por varias hembras. La eclosión se produce al cabo de unos 65 días aproximadamente, naciendo a finales de verano, entre agosto y octubre.

Cuando nacen, los pequeños ya son perfectamente formados y empiezan su vida independiente nutriéndose de pequeños artrópodos. Alcanza la madurez sexual el primer o segundo año de vida.

**Hábitat:**

Es una especie muy ubicua, encontrándose en diferentes tipos de hábitats mientras sean secos y soleados con matorrales o árboles. Zonas como pinares, bosques, campos de cultivo, espacios arenosos-áridos, etc. Vive preferentemente en lugares arbustivos donde, dada su coloración, pasa desapercibida fácilmente de sus depredadores.

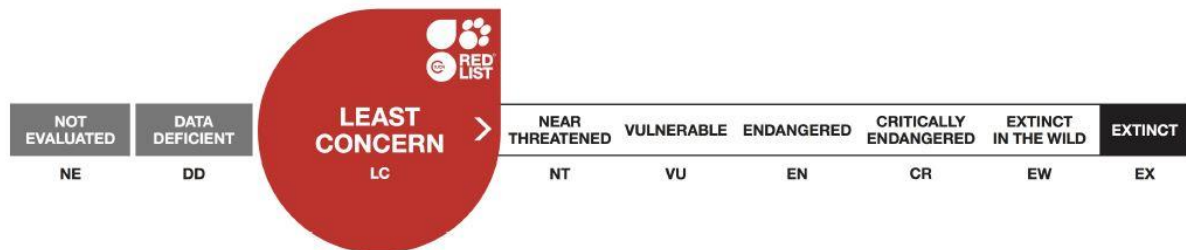
**Distribución geográfica y Población:**

Está presente en la Península Ibérica, en el sureste de Francia y en el norte de África. En España se encuentra en la casi totalidad de la Península, salvo algunas zonas del norte. También está presente en la isla de Mallorca donde ha sido introducida. Es una especie bastante abundante en nuestro país.



### Grado de amenaza:

Especie no amenazada. En España está catalogada como LC (Preocupación Menor) en la Lista Roja de la UICN. Incide negativamente sobre la especie la transformación de sus hábitats, principalmente la eliminación de matorral y cobertura arbustiva.



### Curiosidades y Anécdotas:

También se la denomina lagartija, sargantana y sangrantana. Si se desprende de la cola, ésta se vuelve a regenerar. Le crece una nueva pero nunca alcanza la longitud que tenía la original. Los machos más grandes, son los que presentan mayores áreas de coloración, son más agresivos y son los que tienen mayor éxito con las hembras. Especie depredada en España por numerosas especies de vertebrados. Mamíferos como zorros, ginetas y jabalíes. Aves como mochuelos, búho real, autillo, lechuzas, milanos, cernícalo común y primilla, garcillas, cigüeñas, abubillas, alcaudones reales o estorninos. Y reptiles como como la culebra bastarda, la víbora hocicuda y lagartos como el ocelado. En determinadas circunstancias, como al cogerla, puede emitir un chillido agudo. Bebe gotas de rocío depositadas sobre la vegetación donde se ocultan. Se confunde con la lagartija cenicienta. Ésta es de menor tamaño, coloración diferente y presenta escamas granulares en el cuello.

